

Le Sintrom®

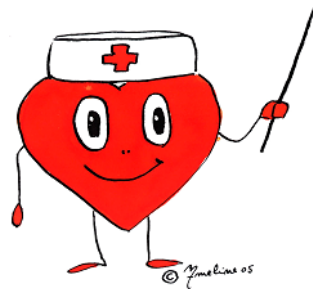
LE SINTROM®

Votre état de santé nécessite la prise d'un anticoagulant oral :
LE SINTROM®.

Certaines règles d'hygiène de vie simples mais importantes devront être respectées afin de ne pas entraver l'action du médicament. Nous comprenons cependant votre inquiétude face à votre nouveau traitement. C'est pour cette raison que nous avons réalisé ce feuillet afin de vous informer, de vous familiariser, bref de démystifier le monde du Sintrom.

Nous espérons qu'il répondra à vos interrogations. Si toutefois vous avez d'autres questions, le personnel infirmier et médical se fera un plaisir d'y répondre.

Dimitri BASECQ
Infirmier Chef



- **Posologie :**

Le Sintrom existe en comprimés de 1 ou de 4 mg (ces derniers sont pourvus d'une rainure en croix). Pour les faibles doses, il est conseillé d'utiliser les comprimés à 1 mg, qui permettent un dosage plus précis.

- **Propriétés :**

Le Sintrom rend votre sang plus liquide. L'action du Sintrom est opposée à celle de la vitamine K. La vitamine K est fabriquée par notre organisme mais est présente aussi, en petite quantité, dans certains aliments.

Le Sintrom à une durée d'action de 12 à 24H

- **Mode d'emploi :**

Comme la sensibilité aux anticoagulants varie selon les individus et peut également varier au cours d'un traitement, il est indispensable que la prise du Sintrom se fasse sous un contrôle médical strict (prises de sang régulières afin d'adapter la dose).

Le Sintrom est administré 1X/jour à la même heure, de préférence lors du repas du soir. En cas d'oubli évitez les doubles doses. Contactez votre médecin.



En aucun cas, le traitement prescrit ne peut-être modifié ou arrêté sans l'accord du médecin. Un traitement mal adapté peut entraîner des accidents circulatoires.

Effets non désirés :

Comme tout traitement, le Sintrom impose une surveillance personnelle.

Si certains des symptômes cités ci-dessous apparaissent, vous devez contacter votre médecin traitant ou votre cardiologue ou à défaut le service des urgences de l'hôpital (081/72.67.07).

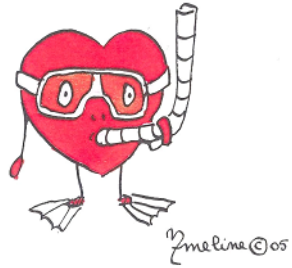
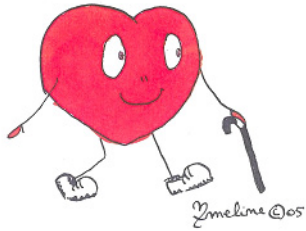
- Saignement de nez ou des gencives,
- Vomissements,
- Diarrhée,
- Hypotension,
- Pâleur,
- Vertiges,
- Troubles de la vue ou de l'audition,
- Maux de tête inhabituels,
- Hématomes fréquents,
- Présence de sang dans les selles, les urines ou les expectorations.

Les personnes à prévenir en cas de traitement au Sintrom® :

- Médecin traitant,
- Infirmier(e) à domicile,
- Kinésithérapeute,
- Chirurgiens & anesthésistes,
- Gynécologue,
- Dentiste.

Précautions à prendre :

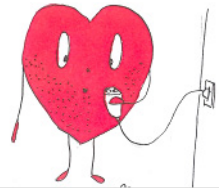
Préférez les divertissements, les sports « doux ».



Lors de vos soins d'hygiène, évitez tous risques de coupures ou blessures.

Exemple :

- Evitez les rasoirs à lame;
- Evitez de couper vos ongles avec des ciseaux.
- Evitez d'utiliser une brosse trop dure pour vous laver les dents afin de ne pas faire saigner vos gencives.

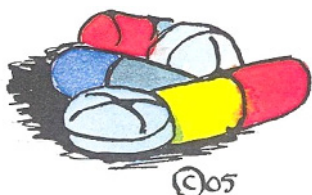


Certains aliments sont riches en vitamine K et peuvent donc interférer sur votre traitement. Il faut donc manger modérément :

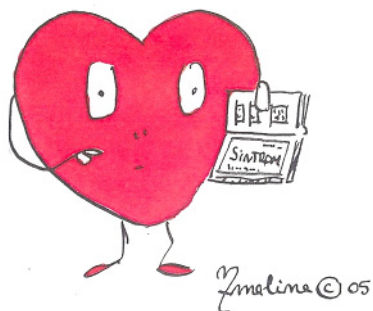
- des choux (Bruxelles, vert, blanc, Brocolis),
- des épinards,
- les abats,
- les artichauts



Certains médicaments vont augmenter ou diminuer l'effet anticoagulant du Sintrom. Il nous est difficile de dresser une liste complète de tous ces médicaments. Dès lors, nous vous demandons de vous informer au près de votre médecin si vous devez changer votre traitement habituel.



Il vous est conseillé de porter en permanence une carte qui stipule le fait que vous êtes sous traitement « Sintrom® ».



CHRN

Service des urgences : 081 72 67 00

Service de cardiologie - hospitalisation : 081 72 65 43

Service de cardiologie - consultations : 081 72 69 38