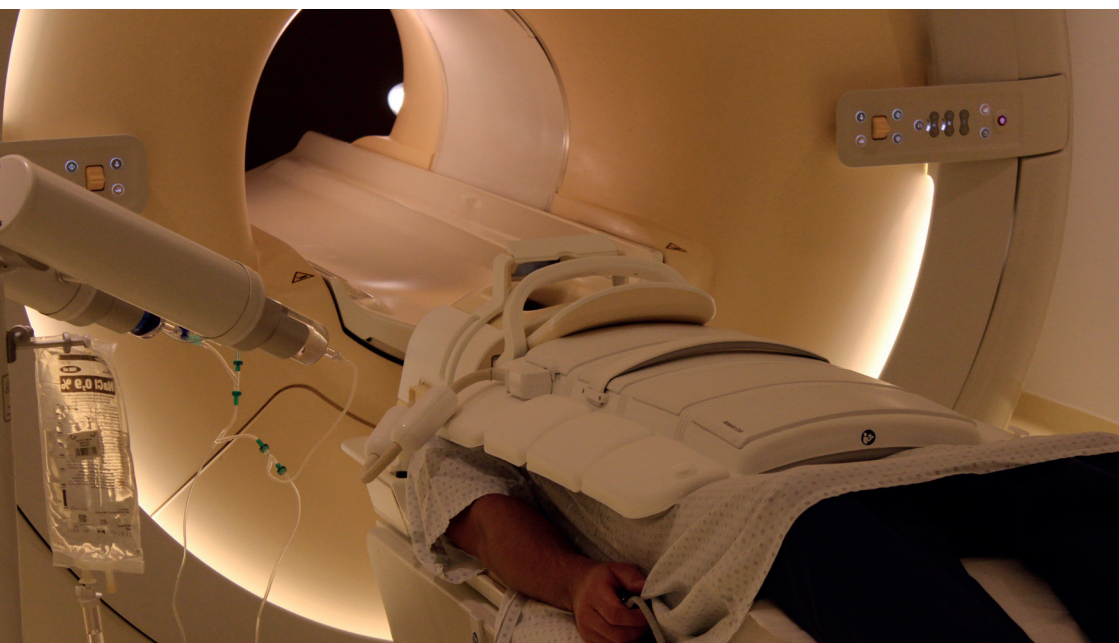


L'IRM

Service d'Imagerie médicale

Livret de préparation à votre prochain examen. Toutes les infos utiles avant, pendant et après l'examen.



Une brochure pour vous, votre partenaire et vos proches.

Sur demande de votre médecin, vous allez passer une IRM.

Vous êtes libre d'accepter ou de refuser cet examen.

Cette brochure est à votre disposition afin de vous expliquer le déroulement de cet examen.

Nous espérons qu'elle répondra à vos interrogations. Si vous avez d'autres questions, notre équipe se fera un plaisir d'y répondre.

Restant à votre disposition, toute l'équipe vous souhaite un agréable séjour dans le service d'Imagerie médicale.

Sommaire

- Qu'est-ce qu'une IRM?
- Avant, pendant et après l'examen

Qu'est-ce qu'une IRM ?

L'IRM consiste à **imager une partie du corps via un aimant** (champs magnétiques) **et des ondes** (des radiofréquences).

Parfois, un contraste gadoliné est injecté via une veine. Ce produit peut, pendant quelques secondes, vous donner une sensation de chaleur dans tout le corps, un goût métallique en bouche. Rassurez-vous, c'est normal. Ce sont des effets secondaires.

L'examen est bruyant mais totalement indolore.

L'examen



Combien de temps dure l'examen ?

La durée est de **15 à 45 minutes**, suivant l'examen.



Qui pratique l'examen ?

L'examen est réalisé par un **technologue**, et l'analyse par un médecin radiologue.



Où se déroule l'examen ?

L'IRM se réalise dans le service d'Imagerie médicale (1^{er} étage route 73).

Avant l'examen

CONTRE-INDICATIONS

- > La grossesse ou le risque de grossesse (1^{er} trimestre);
- > Les fragments métalliques (soudures, disqueuses, etc.);
- > Certains dispositifs médicaux implantés.

Si vous êtes porteur d'un pacemaker, signalez-le à la prise de rendez-vous. Un dossier de compatibilité doit être rempli par votre cardiologue pour garantir la réalisabilité de l'examen.

Contre-indications à l'injection de contraste :

- > L'allergie au contraste gadoliné;
- > L'insuffisance rénale sévère.

La prise de rendez-vous

Si vous êtes enceinte et/ou allergique au contraste gadoliné, signalez-le avant votre prise de rendez-vous. Nous aviserons à ce moment si nous confirmons ou non le rendez-vous.

L'arrivée

Vous arrivez 20 minutes avant l'examen et vous vous présentez à l'accueil du service d'Imagerie médicale avec :

- > Votre carte d'identité;
- > Votre demande d'examen;
- > La liste des médicaments que vous prenez;
- > Les résultats d'une prise de sang récente (< 3 mois) qui renseigne la fonction rénale (Urée, Créatinine et fonction glomérulaire). Demandez-les au médecin prescripteur.

Pour éviter les oublis, laissez les bijoux chez vous.

Pendant l'examen

Pendant l'examen, suivez bien les **recommandations du technologue**.

Votre coopération est essentielle, elle contribuera à la **qualité de l'examen et limitera le temps en machine**.

L'installation

Le technologue vous demandera vos nom, prénom et date de naissance et le motif de votre examen.

- En cabine, **retirez** tous vos **vêtements** et **bijoux** ;
- **Mettez** la **blouse** et **pantalon** que l'on vous fournira ;
- Vous serez allongé **sur le dos ou sur le ventre** ;
- Un **cathéter** sera placé pour l'**injection de contraste** si nécessaire ;
- Nous vous expliquerons le **déroulement** de l'examen avant de commencer les images ;
- Pour atténuer le bruit, nous vous donnons des **bouchons d'oreilles et un casque** ;
- En cas de besoin, vous aurez en main une **poire pour nous appeler** ;
- Nous vous demandons de bien rester **immobile** pendant toute la durée de l'examen.

Après l'examen

Quelles sont les complications ?

Toute intervention sur le corps humain, même conduite dans des conditions de compétence et de sécurité maximale, comporte un risque de complications.

Une sensation de vertige peut survenir quelques secondes.

Complication précoce :

Allergie (rougeur, démangeaison).

Complication tardive rare :

Allergie retardée. Si c'est le cas, prenez contact avec votre médecin traitant ou, téléphonez-nous directement. En cas de forme d'allergie grave (extrêmement rare), revenez aux Urgences ou appelez le 112.

Quelles sont les précautions ?

Il n'y a pas de précautions particulières après l'examen.

Si vous avez été injecté, **buvez beaucoup d'eau** le jour même et le lendemain (2 x 1,5-2 litres par jour).

Service d'Imagerie médicale

Comment nous contacter ?

081 72 60 50

Fax: 081 72 60 99

Localisation :

1^{er} étage route 73

Résonance magnétique

081 72 60 50

Localisation :

1^{er} étage route 73



CHRSM - site Meuse

Avenue Albert 1^{er}, 185

5000 Namur

Tél. : +32 (0)81 72 61 11

www.chrsm.be

www.chrn.be

Suivez l'actualité du **CHRSM**
sur les réseaux sociaux



Mise à jour: 10 2022

Brochure à destination des patients
du CHRSM - site Meuse

Réalisation: Service Communication
Éditeur responsable: Stéphane Rillaerts
CHRSM - site Meuse
Avenue Albert 1^{er}, 185 - 5000 Namur